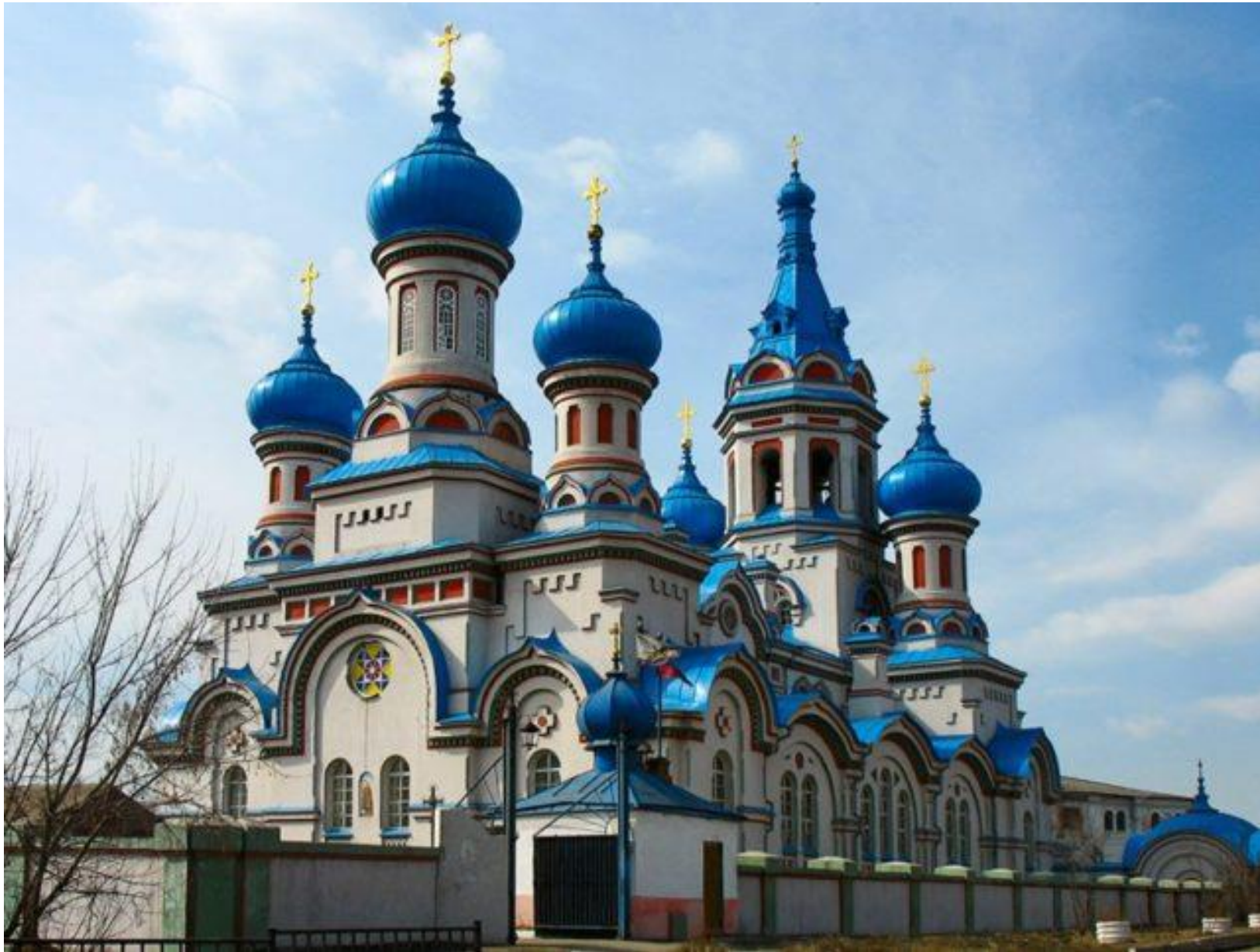


Внутреннее убранство и внешнее устройство православного храма

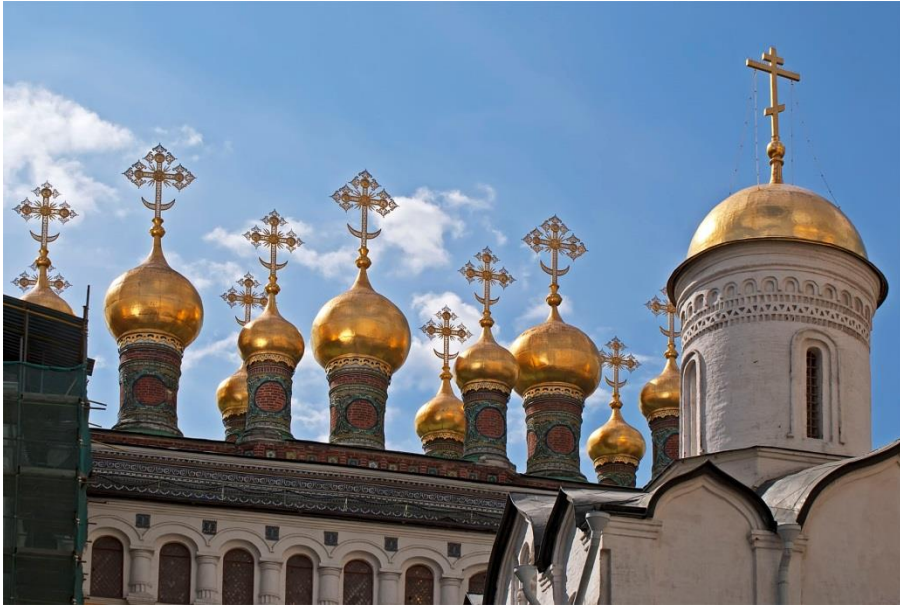
Нельзя взять любое здание и организовать в нем церковь.

Рассмотрим, по каким принципам организовано устройство и внутреннее убранство православного храма и какой смысл несут элементы оформления.

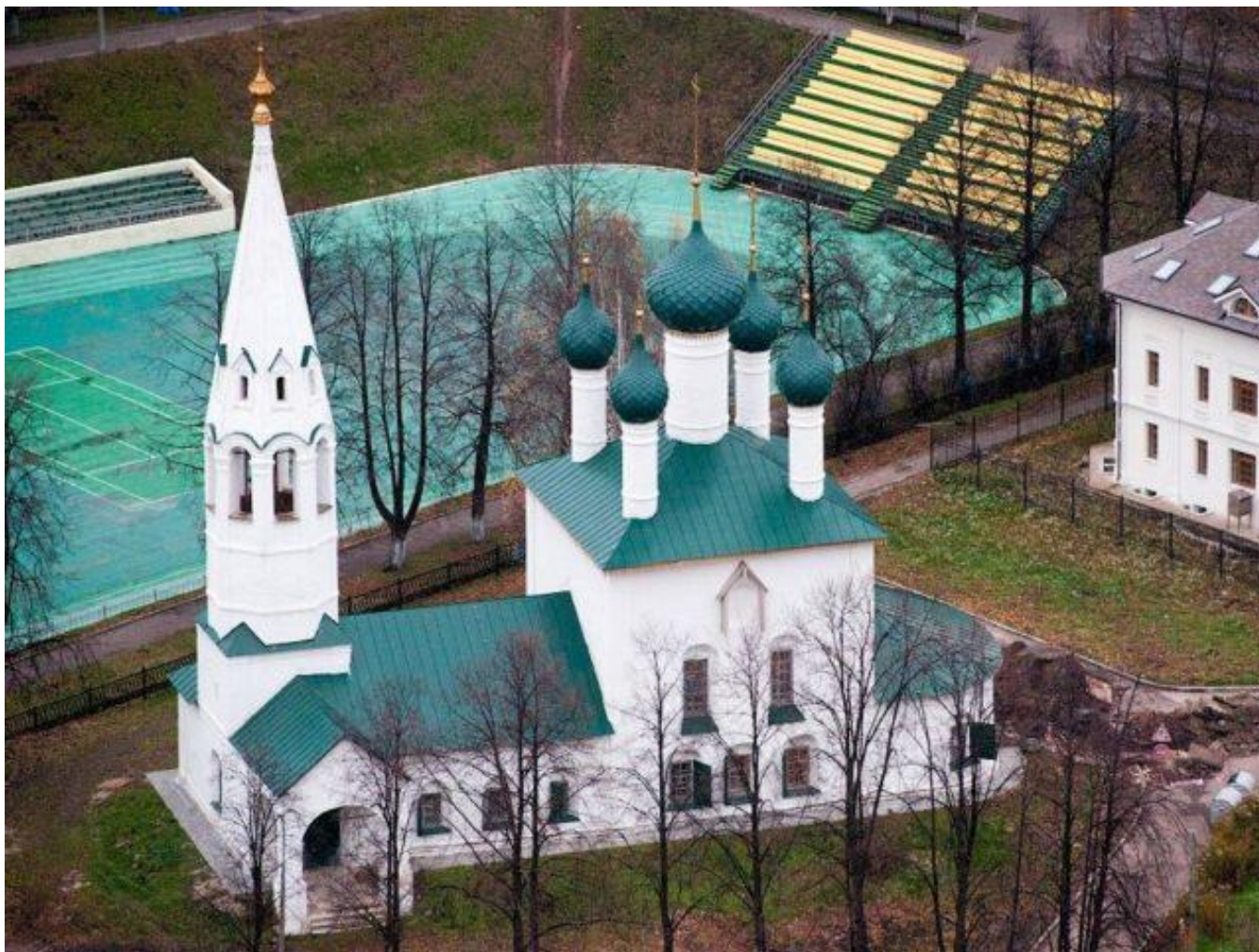


Архитектурные особенности храмовых построек. Храм — это освященное здание, в котором служатся Божественные службы, а верующие люди имеют возможность принять участие в Таинствах. Традиционно основной вход в храм располагается на западе — там, где заходит солнце, а главная богослужебная часть — алтарь — всегда закладывается на восток, где солнце встает.

Князе-Владимирский храм в Иркутске



Отличить христианскую церковь от любых других зданий можно по характерному куполу (главе) с крестом. Это символ крестной смерти Спасителя, Который добровольно взошел на Крест ради нашего искупления. Не случайно и количество голов на каждой церкви, а именно: один купол знаменует Заповедь о единстве Бога (Я есть Господь Бог твой, и не будут у тебя другие боги, кроме Меня); три купола возводят в честь Святой Троицы; пять куполов символизирует Иисуса Христа и Его четырех евангелистов; семь глав напоминают верующим о семи главных Таинствах святой Церкви, а также о семи вселенских соборах; иногда встречаются постройки с тринадцатью главами, которые символизируют Господа и 12 апостолов



При закладке постройки храма, в основание может быть заложена одна из таких фигур:

- крест** (знаменует орудие смерти Господа и символ нашего спасения);
- прямоугольник** (ассоциируется с Ноевым ковчегом, как кораблем спасения);
- круг** (означает отсутствие начала и конца Церкви, которая вечна);
- звезда с 8-ю концами** (в воспоминание о вифлеемской звезде, которая указала на рождение Христа).

Вид сверху на церковь Ильи Пророка в Ярославле

Внутреннее устройство храма

Зайдя в любую церковь, в ней можно увидеть разделение на три основных зоны:

- притвор**
- основная или средняя часть**
- алтарь**



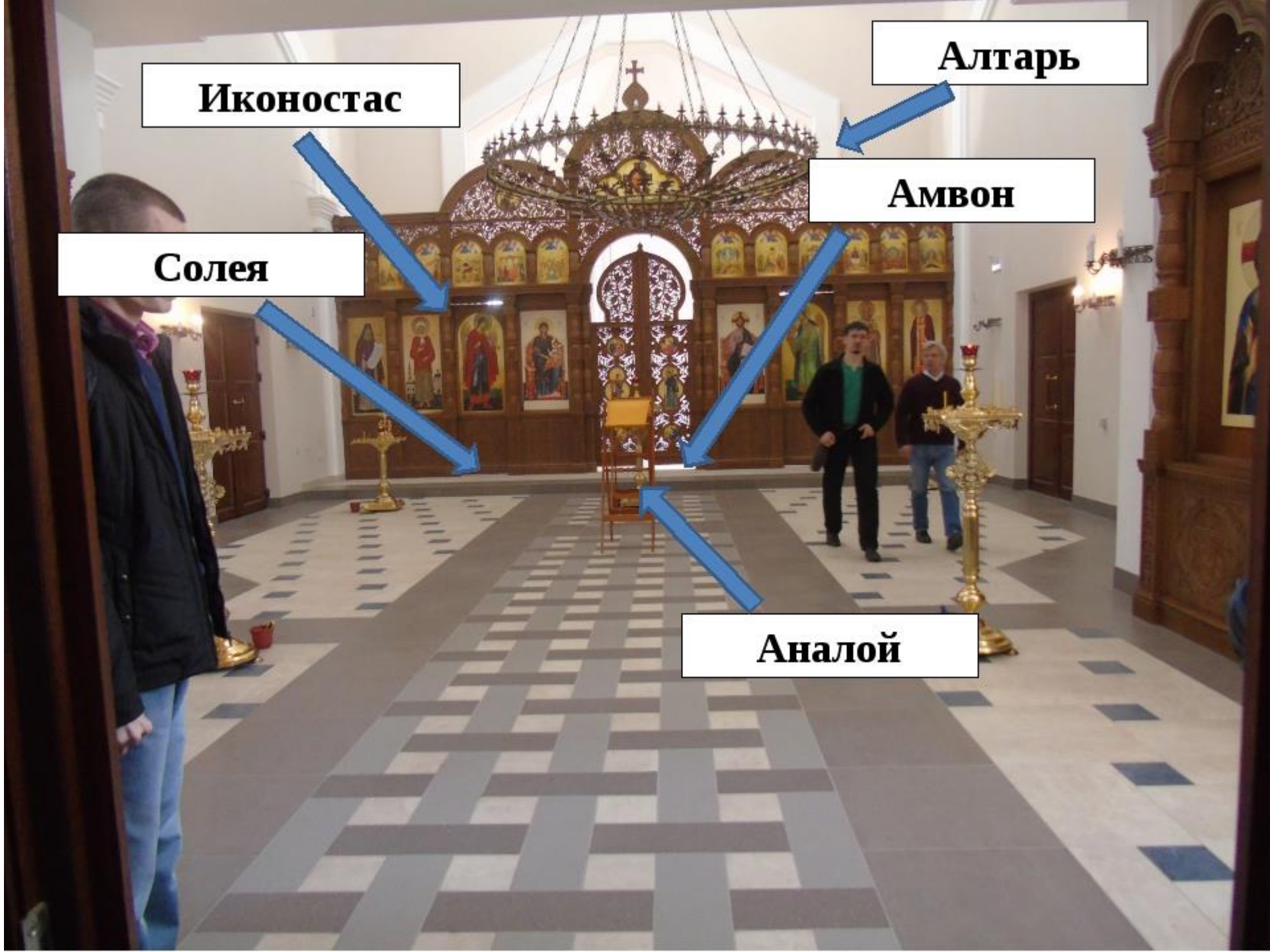
Притвор — небольшое пространство между дверью и храмом

Притвор — это самая первая часть здания за входными дверями. В древности было принято, что именно в притворе стояли и молились грешники перед покаянием и оглашенные — люди, которые только готовились принять Крещение и стать полноценными членами Церкви. В современных церквях таких правил нет, и в притворах чаще всего располагают свечные киоски, где можно купить свечи, церковную литературу и подать записочки на поминовение.

Внутреннее устройство храма

- **основная или средняя часть**

В средней части находятся все молящиеся во время службы. Эта часть церкви еще иногда называется нефом (кораблем), что снова отсылает нас к образу Ноева ковчега спасения. Основные элементы средней части — это солея, амвон, иконостас и клиросы. Рассмотрим подробнее, что это такое.



Иконостас

Алтарь

Солея

Амвон

Аналой



Солея - это небольшая ступенька, расположенная перед самым иконостасом. Ее предназначение — возвысить священника и всех участников богослужения, чтобы их было лучше видно и слышно. В древности, когда храмы были маленькие и темные, да еще и битком набивались людьми, разглядеть и услышать священника за толпой было практически невозможно. Поэтому и придумали такое возвышение.



С **амвона** читается Евангелие и произносятся проповеди

АМВОН. В современных храмах это часть солеи, чаще всего овальной формы, которая находится посередине иконостаса прямо перед Царскими вратами. На этом овальном выступе священником произносятся проповеди, оглашаются прошения дьяконом, читается Евангелие. Посередине и сбоку амвона есть ступени для восхождения к иконостасу.



Клирос. Место, где располагается хор и чтецы. В больших церквях чаще всего есть несколько клиросов — верхний и нижний. Нижние клиросы находятся, как правило, в конце солеи. На большие праздники в одном храме может петь сразу несколько хоров, которые находятся на разных клиросах. В обычные богослужения один хор поет с одного клироса.



Иконостас. Самая заметная часть внутреннего убранства храма. Это своеобразная стена с иконами, которая отделяет алтарь от основной части. Изначально иконостасы были низкими, или их функцию выполняли занавеси или небольшие решетки. Со временем на них стали вешать иконы, а высота заграждений росла. В современных церквях иконостасы могут достигать до потолка, а иконы на нем располагаются в специальном порядке.



Главные и самые большие ворота, ведущие в алтарь, называются **Царскими воротами**. На них изображают Благовещение Пресвятой Богородицы и иконы всех четырех евангелистов. С правой стороны от Царских врат вешают икону Христа, а за ней образ главного праздника, в честь которого освящен храм или данный предел. С левой стороны — икону Богородицы и одного из особо почитаемый святых. На дополнительных дверях в алтарь принято изображать Архангелов.



Над Царскими вратами изображают Тайную Вечерю, вровень с ней иконы больших двенадцатых праздников. В зависимости от высоты иконостаса, могут быть еще ряды икон, на которых изображается Богородица, святые, места из Евангелия.



Венчает иконостас распятие, а рядом образа Богородицы и святого Иоанна Богослова. Именно они предстояли на Голгофе во время крестной казни Господа. Такое же расположение можно увидеть и на большом распятии, которое находится сбоку от иконостаса. Основная идея оформления иконостаса — представить Церковь во всей ее полноте, с Господом во главе, со святыми и Небесными силами. Человек, который молится у иконостаса, как бы предстоит перед всем, что составляет суть христианства со времен земной жизни Господа и до сего дня.



Алтарь. Наконец, святая святых любой церкви, без которого невозможно служение Литургии. Церковь может быть освящена даже в простом здании без куполов, но невозможно представить ни одну церковь без алтаря. Вход в алтарь строго запрещен всем мирянам, заходить в него могут только рукоположенные священнослужители.



ПРЕСТОЛ

САМОЕ ВАЖНОЕ МЕСТО В АЛТАРЕ - ПРЕСТОЛ - СТОЛ, УКРАШЕННЫЙ ПОЛОТНОМ И ПАРЧОЙ. В ПРЕСТОЛ КЛАДЕТСЯ ЧАСТИЦА СВЯТЫХ МОЩЕЙ.

- ▣ Здесь совершается **Евхаристия** – главное христианское таинство.
- ▣ Считается, что на престоле невидимо присутствует сам **Христос**.

Главная часть алтаря — **святой Престол**, который символизирует Престол самого Господа Бога. В физическом смысле это большой тяжелый стол, может быть из дерева или камня. Квадратная форма говорит о том, что пища с этого стола (а именно слово Божие) подается людям по всей Земле, на все четыре стороны света. Для освящения храма обязательной является закладка святых мощей под Престол.



Как мы уже сказали, престол — это единственная, на самом деле обязательная часть для храма, поскольку ради Престола и вокруг него храм возводится. Освященный престол сам по себе делает помещение храмом. В месте, где Престол, человек сам по себе должен радоваться и трепетать — в памяти о бескрайней Любви Божией и земном Его пути.

В первые века христианства престолом служили гробницы с мощами и останками святых или мучеников. Сейчас эта традиция сохранилась, но видоизменилась: в алтарях церквей стоят не гробы, но все равно престол должен быть освящен правящим архиереем и иметь ковчежец с частицей мощей какого-либо святого. Только в таком случае на Престоле может совершаться Литургия!



Св. Престол – это стол, покрытый красивой парчовой тканью. Под каждым церковного престола находится частица мощей святого.



Жёртвенник стол в алтаре православного храма, на котором совершается проскомидия — готовится жертва для совершения евхаристии: хлеб и вино.

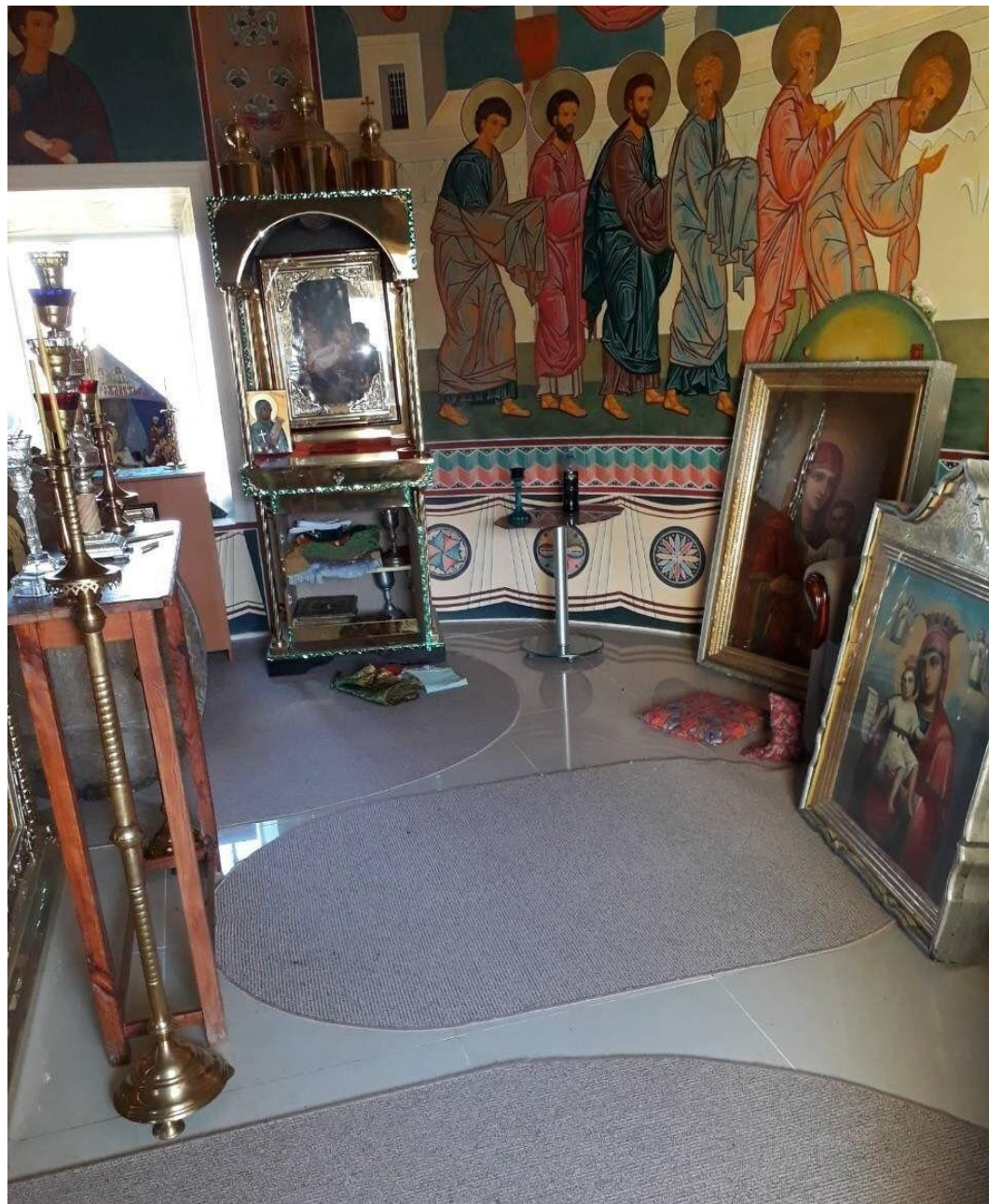


На горнем месте архиерей сидит во время чтения Апостола. При этом другие священники располагаются по сторонам от кресла архиерея. Это символически обозначает Иисуса Христа, восседающего на троне Царства Небесного и апостолов вокруг него.

Горнее место является обозначением таинственного присутствия Бога и сослужащих ему. Поэтому этому месту всегда воздают подобающие почести.



Ризница - хранилище священных сосудов, богослужебных одежд и богослужебных книг, ладана, свечей, вина и просфор для ближайшей службы и других предметов, необходимых для богослужений.



Пономарка - церк.
помещение для пономаря,
церковнослужителя,
помогающего
священнослужителям во
время богослужения,
производящего
уборку храма и др.